



Rijksinstituut voor Volksgezondheid
en Milieu
Ministerie van Volksgezondheid,
Welzijn en Sport

Een gezonde omgeving in *Noordwest* Utrecht

Gemeente en inwoners kunnen samen een gezonde leefomgeving creëren. Een gezonde leefomgeving is van belang om een gezonde leefstijl te bevorderen en risico's voor de gezondheid te verminderen. Bij het creëren van een gezonde leefomgeving spelen vele omgevingsfactoren een rol. Een samenhangende aanpak is nodig om deze factoren te beïnvloeden, waarbij meer effect te verwachten is als er combinaties van maatregelen worden ingezet. Deze factsheet geeft adviezen aan de gemeente Utrecht om maatregelen succesvol in te zetten in de wijk Noordwest.

Gezonde Omgeving Utrecht

Het RIVM geeft handelingsperspectieven aan de gemeente Utrecht over een gezondere leefomgeving voor Utrechtse inwoners. Bij een gezonde leefomgeving gaat het om de invloed van milieufactoren en de fysieke en sociale leefomgeving op gezondheid, (on)gezond gedrag en deelname aan de samenleving. Het RIVM stelt combinaties voor van maatregelen voor een gezonde leefomgeving voor elke Utrechtse wijk: GO! Utrecht.

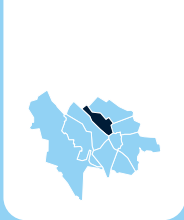
GO! Utrecht presenteert maatregelen aan de gemeente die risico's voor de gezondheid van Utrechtse inwoners op een effectieve manier verkleinen of de gezondheid van inwoners bevorderen. Per wijk worden maatregelen voorgesteld die inhaken op de kansrijke thema's van die wijk.

Noordwest

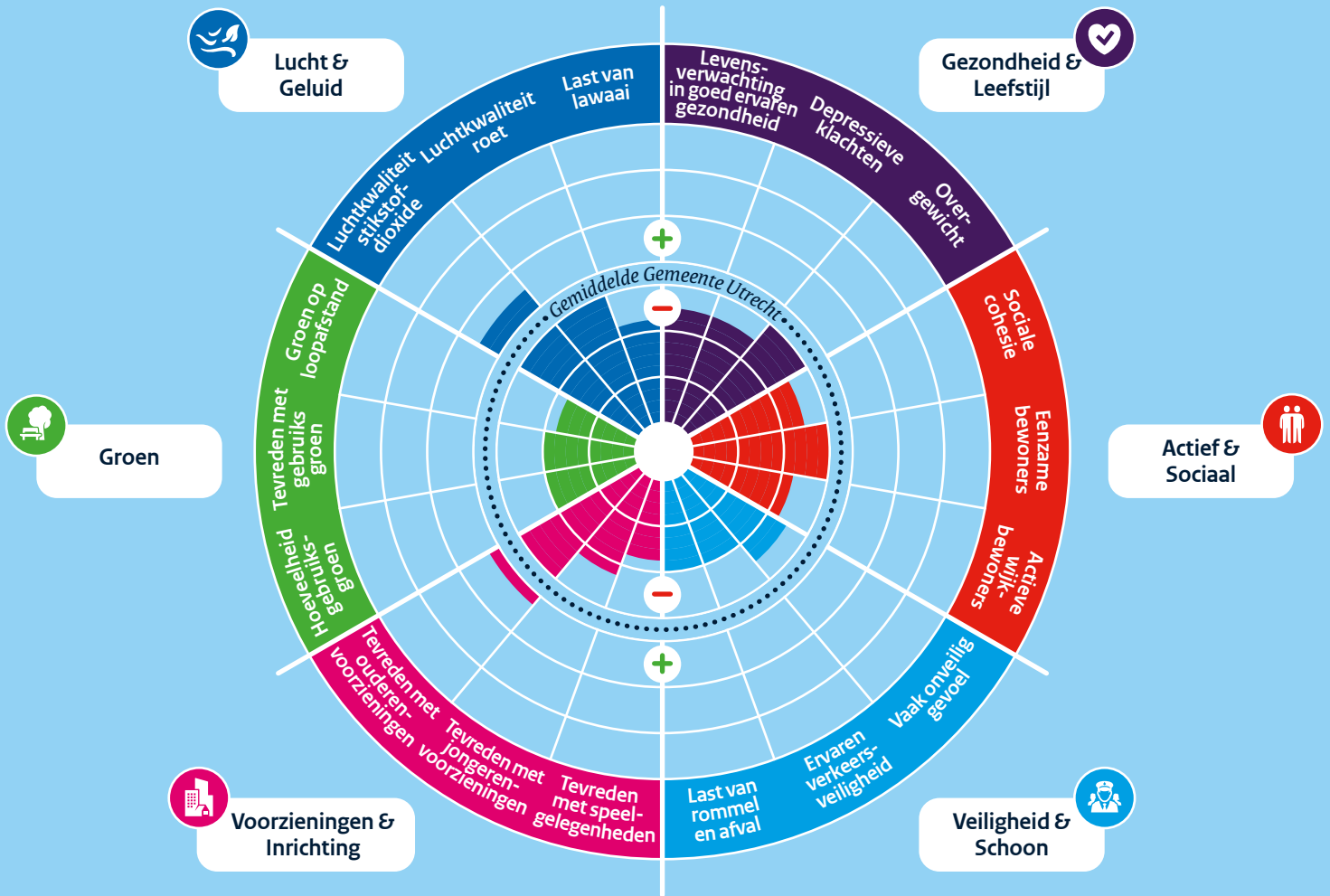
Noordwest is één van de 10 wijken van de gemeente Utrecht. De wijk bestaat uit Zuilen, Ondiep en Pijlsweerd. De wijk heeft 44.000 inwoners.



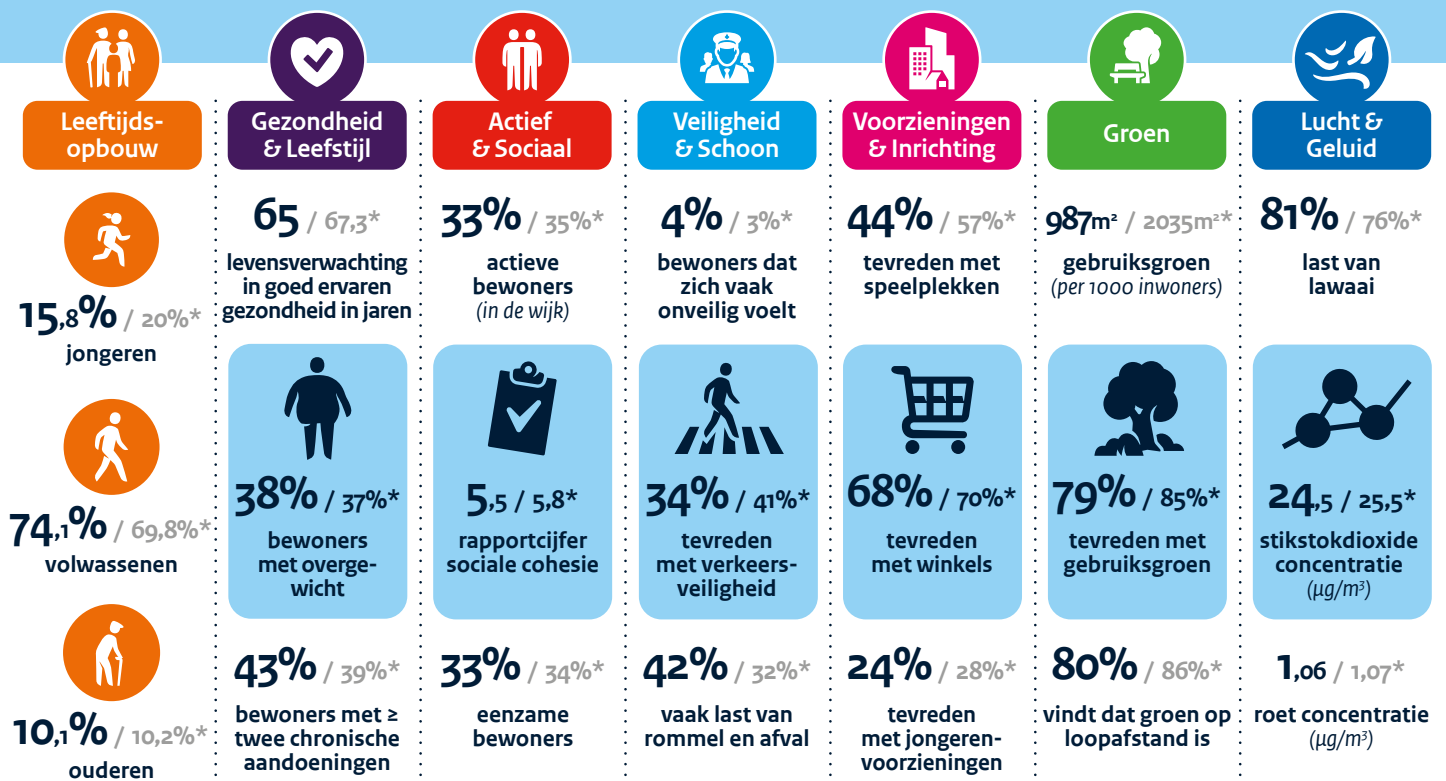
Met een + en - laat de infographic zien welke indicator gunstig of ongunstig scoort. Binnen de stippellijn (-) scoort de indicator ongunstiger in de wijk ten opzichte van het gemiddelde van de gemeente Utrecht.



Wijk Noordwest



Feiten & Cijfers



*Gemiddelde Gemeente Utrecht

Maatregelen



Een schone en veilige wijk

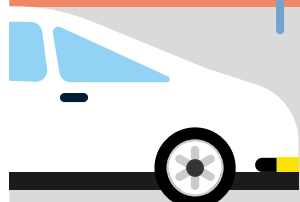
- Op tijd grofvuil ophalen
- Buurtvaders/buurtcoaches inzetten
- Samen de buurt schoonmaken en schoon houden
- Verlichting verbeteren op minder veilige plekken

Amsterdamsestraatweg is een plek waar veel problemen samenkomen



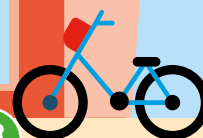
Meer voorzieningen voor bewoners

- Meer (sociale) voorzieningen realiseren
- Bestaande gebouwen voor meerdere buurtfuncties gebruiken
- Meer winkels in de buurt realiseren



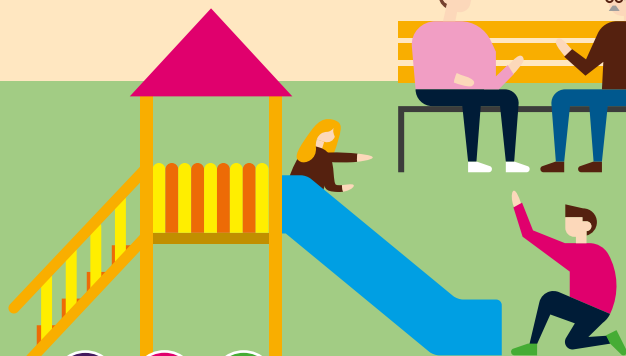
Veilig verkeer

- Meer controle en toezicht op straat
- Lokale infrastructurele maatregelen, zoals 30 km of autoluwe zones
- Aantrekkelijke en veilige wandel- en fietspaden realiseren



Meer en gevarieerd groen

- Groen voor diverse doeleinden realiseren
- Bereikbare buurtparkjes aanleggen
- Adoptiegroen voor de bewoners creëren
- Buurtmoestuin aanleggen



Investeren in jongeren en kinderen in hun wijk

- Groene speelplekken aanleggen
- Aantrekkelijke sport- en spellocaties realiseren

Plaats fruitbomen, dan kunnen mensen meteen iets leren over gezonde voeding



Feiten & cijfers

Voor de aanbevelingen aan de gemeente heeft het RIVM de volgende informatie gebruikt:

1. Cijfers uit de Buurtmonitor en Volksgezondheidmonitor over de gezondheid van inwoners en hun leefomgeving (beleving en ervaringen).
2. RIVM-cijfers over concentraties luchtverontreinigende stoffen per wijk.
3. Mening en ervaringen van inwoners over hun leefomgeving (verzameld tijdens wijkgesprekken).
4. Kennis uit wetenschappelijke literatuur en van experts over mogelijke maatregelen.

De cijfers van de wijk en de concentraties van de luchtverontreinigende stoffen (indicatoren) zijn weergegeven in een spinnenweb op pagina twee. Hierin ziet u hoe de wijk er voor staat ten opzichte van het gemiddelde van de gemeente Utrecht. Onder het spinnenweb ziet u een selectie van opvallende cijfers van de wijk.

Voor elke wijk stelt GO! Utrecht onderbouwde samenhangende maatregelen voor die kansen bieden voor gezondheidswinst in deze wijk. Er is ook aangegeven op welke domeinen een combinatie van maatregelen effect heeft. De maatregelen zijn geïllustreerd op pagina drie.

Hoe zijn de combinaties van maatregelen samengesteld?

Bij het samenstellen van de pakketten van maatregelen heeft het RIVM de volgende stappen doorlopen:

- Vaststellen op welke kenmerken deze wijk gunstig of ongunstig scoren ten opzichte van het gemiddelde van de gemeente Utrecht. Dit gebeurde door het analyseren van beschikbare data uit zes domeinen (zoals lucht & geluid, groen en actief & sociaal). Het spinnenweb visualiseert deze verschillen en feiten & cijfers laten opvallende details zien.
- Toetsen van opvallende verschillen uit de feiten & cijfers aan de informatie uit het wijkgesprek. Kenmerken van de wijk die ondersteund worden door het wijkgesprek krijgen prioriteit. Per wijk zijn hieruit 4-6 prioriteiten geformuleerd.

- Selecteren van maatregelen die aangrijpen op de desbetreffende prioriteiten. De gekozen maatregelen komen uit een door het RIVM samengestelde database. Er is geselecteerd op effectiviteit en of de maatregelen aangrijpen op meer dan één van de zes genoemde domeinen.
- Tenslotte heeft een panel van deskundigen de verschillende pakketten van maatregelen zo samengesteld, dat die elkaars effectiviteit zoveel mogelijk versterken (het 1+1=3 effect). De iconen boven de pakketten van maatregelen op pagina drie geven aan op welke van de zes domeinen deze combinaties van maatregelen invloed zullen hebben. Ook zijn er citaten van bewoners uit de wijkgesprekken toegevoegd.

Hoe verder?

Deze factsheet is een uitnodiging aan de gemeente Utrecht en haar bewoners om samen een keuze te maken uit de voorgestelde maatregelcombinaties en er een gezondere wijk mee te gaan realiseren.

Het is belangrijk om het effect van de maatregelen die worden ingezet goed te volgen en te beoordelen op effectiviteit. De factsheet maakt onderdeel uit van het GO! Utrecht-onderzoek.

Voor de andere wijken in de gemeente Utrecht en voor de gemeente Utrecht als geheel zijn ook factsheets beschikbaar.

Meer over het onderzoek en de referenties van de maatregelen zijn in een achtergrondrapport beschikbaar.

Contact

gezondeomgeving@rivm.nl

Auteurs:

Th. van Alphen, K. Linde, L. Kok, F. den Hertog, J. Aben, B. Staatsen, I. van Kuilenburg, I. Storm.

Meer informatie

www.rivm.nl/Onderwerpen/G/Gezonde_Stad/Gezonde_Omgeving_Utrecht

Dit is een uitgave van:

**Rijksinstituut voor Volksgezondheid
en Milieu**

Postbus 1 | 3720 BA Bilthoven
www.rivm.nl

September 2017

Milieu en gezondheid

Een slechte luchtkwaliteit schaadt de gezondheid van Utrechtse bewoners. Slechte lucht en geluidsoverlast door verkeer, zijn de belangrijkste milieubronnen die onze gezondheid negatief beïnvloeden. Met preventieve maatregelen kunnen deze gevolgen worden verminderd. Werken aan gezondere lucht en een stillere leefomgeving draagt aantoonbaar bij aan een gezonde leefomgeving in de wijk.

MGR

De verschillende kleuren in de figuur maken zichtbaar hoe de milieukwaliteit (lucht en geluid) in de wijk scoort ten opzichte van het gemiddelde van Nederland (6%). Dit is berekend met de MilieuGezondheidsRisiko Indicator (MGR). De MGR geeft een indicatie van de milieukwaliteit op een specifieke plaats en hoe dat bijdraagt en aan de totale ziektelast. Plekken in de wijk met een hogere ziektelast door milieufactoren worden met een rodere kleur aangegeven.

De MGR is een vereenvoudigde berekening van de ziektelast op basis van de indicatoren fijnstof (PM₁₀), stikstofdioxide (NO₂) en roet (EC) voor luchtkwaliteit en geluidsbelasting door weg-, rail-, en vliegverkeer en door industrie.

Stikstofoxide en roet

Bij het kiezen van maatregelen om de luchtkwaliteit te verbeteren spelen de herkomst van de verontreinigende stoffen en de bijdrage van de verschillende bronnen een belangrijke rol. In figuur 2 is voor Noordwest geïllustreerd hoeveel de bronnen buiten de gemeente Utrecht bijdragen aan de concentratie van stikstofdioxide (NO₂) en roet (EC) en hoeveel de bijdrage is van de verschillende bronnen binnen Utrecht. Dit is berekend voor 2015, 2020 en 2030. De bronnen buiten de gemeente Utrecht droegen in 2015 een bijdrage voor ongeveer de helft bij aan de luchtkwaliteit in de gemeente Utrecht. Van de bronnen binnen de gemeente Utrecht leverde wegverkeer, zowel op snelwegen als binnen bebouwde kom, de grootste bijdrage aan de stikstofdioxide en roet concentratie. Andere belangrijke bronnen zijn consumenten¹ en mobiele werktuigen². Voor fijnstof (PM₁₀) is de bijdrage van de bronnen binnen Utrecht beperkt (ca 10%). Daarom biedt de beperking van de uitstoot van stikstofoxiden (NO en NO₂) en roet door wegverkeer de beste mogelijkheden voor de gemeente Utrecht om de luchtkwaliteit in de wijken van Utrecht te verbeteren. Naar verwachting zal vooral de bijdrage van wegverkeer tot 2030 sterk afnemen door Europese maatregelen, maar ook dan blijft wegverkeer nog de belangrijkste bron. De stikstofdioxide concentratie was in 2015 per wijk gemiddeld lager dan de wettelijke grenswaarde (40 µg/m³).

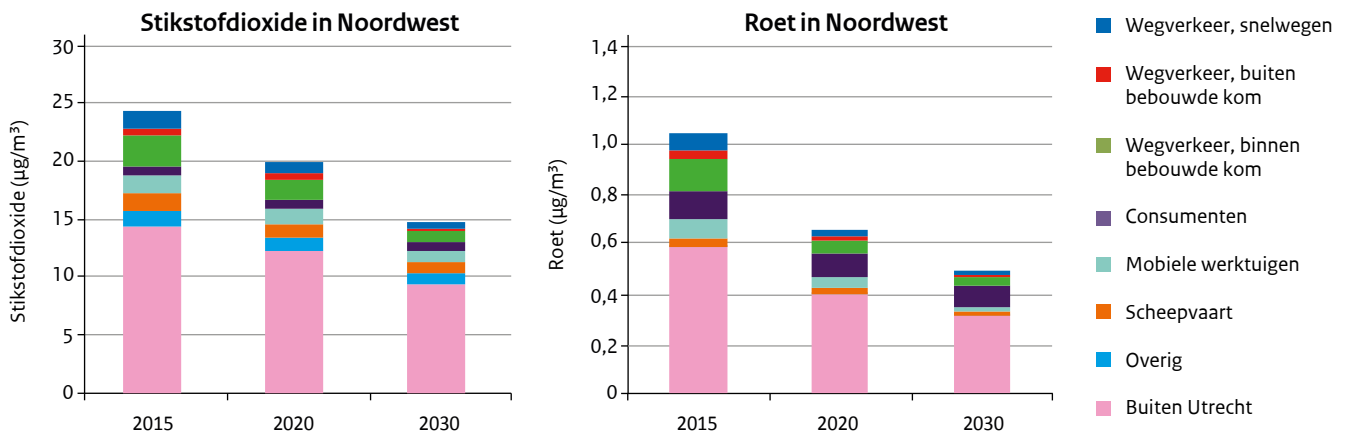
1 De uitstoot van stikstofoxiden door consumenten betreft de verwarming van de woning, de warmwatervoorziening en het koken. De uitstoot van roet door consumenten wordt veroorzaakt door het stoken van hout.

2 Bij mobiele werktuigen gaat het hoofdzakelijk om de inzet van graafmachines, bulldozers, vorkheftrucks e.d. in de industrie en de bouw.

Een gezonde lucht in Noordwest Utrecht



Figuur 1: Milieu Gezondheidsrisico kaart.



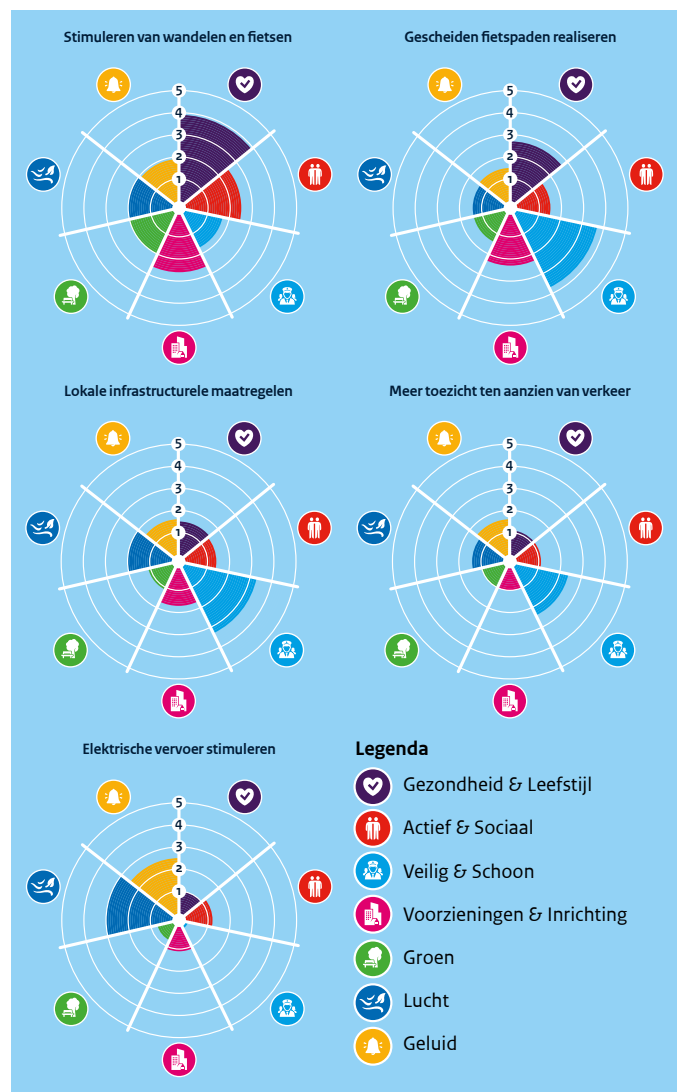
Figuur 2: De bijdrage van bronnen aan de concentratie van stikstofdioxide en roet in Noordwest.

Lucht- en geluidmaatregelen in Noordwest

Het project GO! Utrecht heeft voor de Utrechtse wijken combinaties van maatregelen samengesteld die kunnen bijdragen een gezondere leefomgeving. De spinnenweb-profielen geven een indicatie hoe de voor Noordwest geselecteerde lucht- en geluidsmaatregelen hieraan kunnen bijdragen. Deze profielen zijn het resultaat van een kwalitatieve beoordeling door een tiental RIVM-experts. Zij hebben deze lucht- en geluidmaatregelen beoordeeld op het effect dat ze hebben op indicatoren uit de domeinen: luchtkwaliteit, geluid, bewegen, actief & sociaal, verkeersveiligheid, voorzieningen & inrichting en groen.

Bepalend bij de beoordeling is de mate waarin de maatregel een bijdrage kan leveren aan “het verbeteren op de verschillende indicatoren in een domein”. Er is gescoord op een 5-puntsschaal die overeenkomt met de schaal van het spinnenweb. De scores 1 tot en met 5 hebben de volgende betekenis: 1 = geen of nauwelijks een bijdrage, 2 = een kleine bijdrage, 3 = redelijke bijdrage, 4 = een grote bijdrage en 5 = zeer grote bijdrage. Met het totaaloordeel per maatregel van alle experts is vervolgens een rangorde berekend. Het resultaat is weergegeven in bijgaande spinnenweb-profielen.

Contact: gezondeomgeving@rivm.nl



Figuur 3: Geselecteerde lucht- en geluidsmaatregelen voor Noordwest.